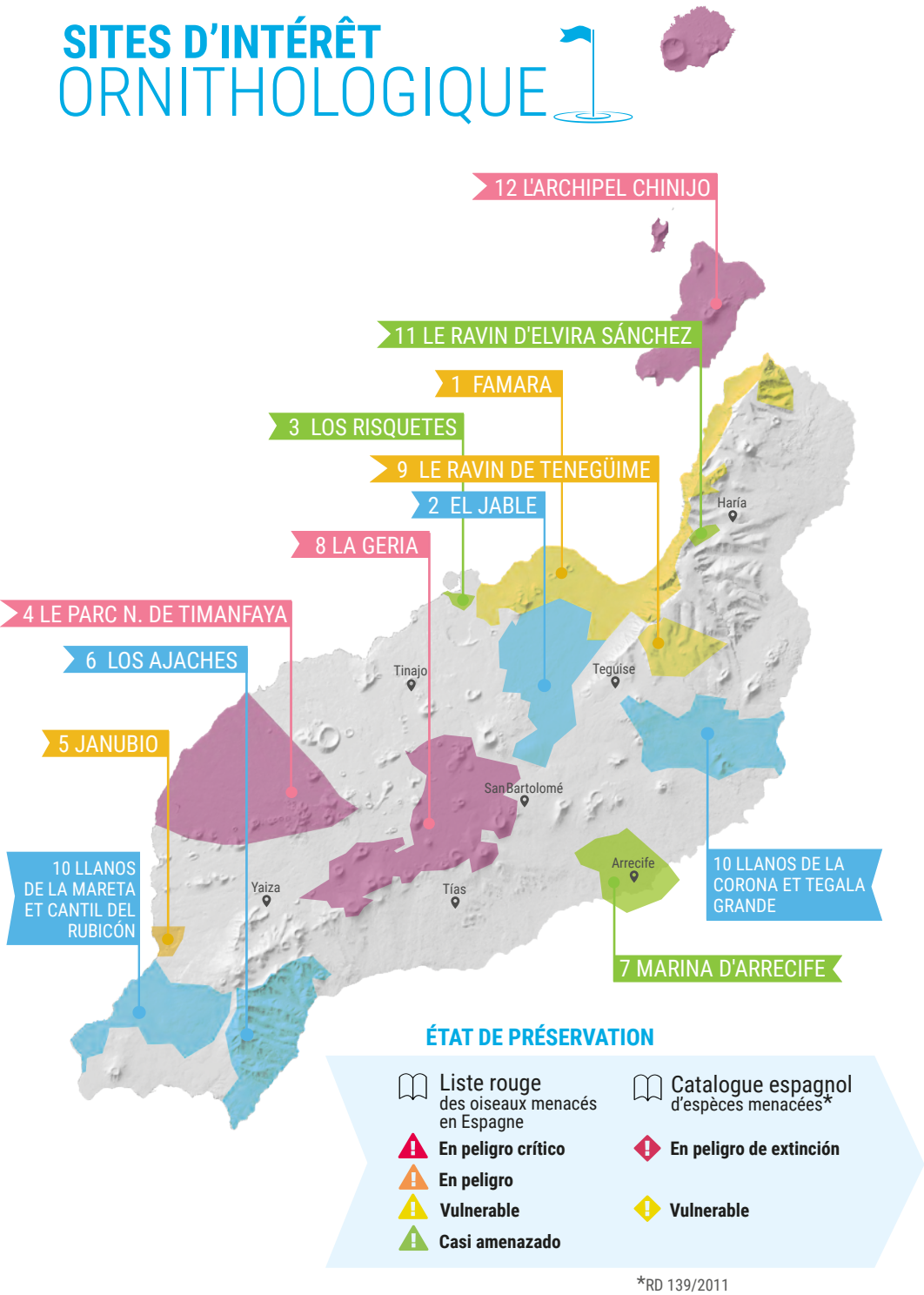


# SITES D'INTÉRÊT ORNITHOLOGIQUE



## 1 FAMARA (PNT, ZPS, ZSC)

Une structure géomorphologique où se situe le point le plus haut de l'île (Peñas del Chache, 671 m). Nous pouvons y observer différentes espèces d'oiseaux rupicoles.



**Caille des blés**  
*Coturnix coturnix*



**Grand corbeau**  
*Corvus corax canariensis*



**Balbuzard pêcheur - Guincho**  
*Pandion haliaetus*

## 2 EL JABLE (ZPS)

Un écosystème semi-désertique de grande valeur culturelle, agricole et biologique, formé par l'accumulation de sable d'origine marine. C'est un des endroits avec la plus grande représentation des oiseaux steppiques des Canaries.



**Courvite isabelle**  
*Cursorius cursor*



**Outarde houbara**  
*Chlamydotis undulata fuerteventurae*



**Alouette pipolette**  
*Alauda rufescens polatzeki*

## 3 LOS RISQUETES (ZSC)

Un marais salant rocheux avec une prédominance de sols de pierres et de rocaille inondés par l'eau de mer. Cet endroit contient une végétation halophile et il est très important pour les oiseaux migrateurs et pour les espèces marines nicheuses.



**Gravelot à collier interrompu**  
*Charadrius alexandrinus*



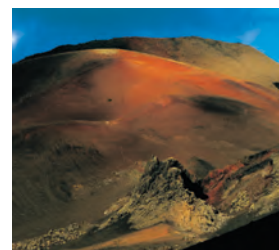
**Goéland leucophée**  
*Larus michahellis*



**Aigrette garzette**  
*Egretta garzetta*

## 4 PARC NATIONAL DE TIMANFAYA (PN, ZPS, ZSC)

Un habitat volcanique à peine colonisé par la végétation. Les oiseaux de mer sont les espèces les plus représentatives dans la zone côtière de ce parc national.



**Puffin cendré**  
*Calonectris diomedea borealis*



**Faucon de Barbarie**  
*Falco peregrinoides*



**Pétrel de Bulwer**  
*Bulweria bulwerii*

## 5 JANUBIO (SIS, ZPS)

Une formation saline avec une grande valeur culturelle, patrimoniale et biologique. Un lieu important de refuge, de nidification et de ponte pour les oiseaux d'eau migrateurs.



**Tadorne casarca**  
*Tadorna ferruginea*



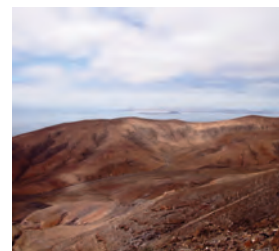
**Échasse blanche**  
*Himantopus himantopus*



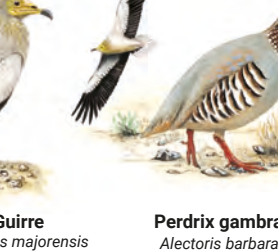
**Roselin githagine**  
*Bucanetes githagineus amantun*

## 6 LOS AJACHES (MN, ZPS)

Une structure géomorphologique représentative des anciennes structures volcaniques. Nous pouvons y observer des rapaces, des oiseaux steppiques et des oiseaux de mer sur de petites falaises côtières.



**Percnoptère - Guirre**  
*Neophron percnopterus majorensis*



**Perdrix gabra**  
*Alectoris barbara*



**Chouette effraie**  
*Tyto alba glacillirostris*

## 7 CÔTE D'ARRECIFE

C'est la meilleure zone côtière des Îles Canaries pour observer des espèces migratrices comme les mouettes et les limicoles. Elle abrite la plus grande colonie de hérons garde-bœufs des Canaries.



**Tourterelle turque**  
*Streptopelia decaocto*



**Moineau espagnol**  
*Passer hispaniolensis*



**Héron garde-bœuf**  
*Bubulcus ibis*

## 8 LA GERIA (PP, ZPS)

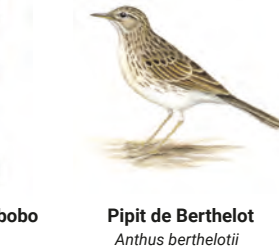
Un paysage unique de grande beauté, et d'intérêt géomorphologique et anthropologique où l'on cultive des vignobles et des arbres fruitiers. On y trouve des oiseaux passériformes.



**Linotte mélodieuse**  
*Linaria cannabina harterti*



**Huppe fasciée - Tabobo**  
*Upupa epops*



**Pipit de Berthelot**  
*Anthus berthelotii*

## 9 RAVIN DE TENEGÜIME (PP)

Une structure géomorphologique de grand patrimoine et de valeur agricole. De petits oiseaux et des rapaces volent parmi les vieux arbres fruitiers qui ont été plantés dans les gavias et nateros (systèmes agricoles de récolte des eaux pluviales).



**Martinet unicolore**  
*Apus unicolor*



**Mésange nord-africaine**  
*Cyanistes teneriffae degener*



**Faucon crécerelle**  
*Falco tinnunculus dacotiae*

## 10 LLANOS Y MARETA (ZPS)

Plaines rocheuses dans un environnement aride avec peu de végétation où il y a une prédominance d'oiseaux steppiques.



**Œdicnème criard**  
*Burhinus oedicnemus insularum*



**Pie-grièche méridionale**  
*Lanius meridionalis koenigi*



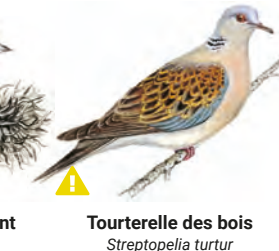
**Fauvette à lunettes**  
*Sylvia conspicillata*

## 11 RAVIN D'ELVIRA SÁNCHEZ

Une zone avec une grande diversité de végétation et des mares d'eau en automne et en hiver. Vous pourrez y trouver des oiseaux passériformes, des tourterelles et des rapaces.



**Chardonneret élégant**  
*Carduelis carduelis*



**Tourterelle des bois**  
*Streptopelia turtur*



**Fauvette mélanocéphale**  
*Sylvia melanocephala*

## 12 ARCHIPEL DE CHINIJO (PNT, ZPS)

Les îlots du nord de Lanzarote, dont certains inhabités, où se trouvent les colonies d'oiseaux marins les plus importants des Îles Canaries. Vous y trouverez également des oiseaux steppiques et rupicoles.



**Océanite frigate**  
*Pelagodroma marina*



**Faucon d'Éléonore**  
*Falco eleonorae*



**Océanite tempête**  
*Hydrobates pelagicus*



BONNES PRATIQUES
POUR L'OBSERVATION ORNITHOLOGIQUE

- Le bien-être des oiseaux est la priorité.
Leur habitat doit être protégé.
N'altérez pas le comportement des oiseaux.
Si vous trouvez un oiseau blessé, informez-en immédiatement.
Ne dérangez pas les oiseaux migrateurs et les oiseaux rares.
Respectez la réglementation sur la protection des oiseaux en tout temps.
Respectez les droits des propriétaires immobiliers.
Respectez les droits individuels dans les zones d'observation.
Partagez vos informations avec les autres observateurs d'oiseaux locaux.
Comportez-vous comme vous aimeriez que l'on se comporte dans votre zone.
Évitez de marcher en dehors des chemins et des sentiers indiqués.
Si vous venez accompagnés de chiens, gardez-les en laisse.
Ne jetez pas d'ordures dans la nature afin d'éviter d'attirer des rats, des chats et des chiens errants et afin de préserver l'environnement.



Saviez-vous que....
... chaque année, le faucon d'Éléonore parcourt 10 000 km depuis Madagascar pour élever ses petits sur les îlots de l'archipel de Chinijo.
... plus de 11 000 couples de puffins se reproduisent à Lanzarote et sur ses îlots. L'îlot d'Alegranza y abrite une des plus grandes colonies du monde.



Quand observer les oiseaux nicheurs ?

Table with columns: GROUPE, ESPÈCE, Mesures\* (E, L), and months (J, F, M, A, M, J, J, A, S, O, N, D). Rows are categorized by bird groups: AQUATIQUE, ANTHROPIQUE, STEPPIQUE, DE FOURRÉS ET BUISSONS, PÉLAGIQUE, and RUPICOLE.

Texte et photographies : Gustavo Tejeda Batancort. Illustrations : Turquesa Ediciones. Tadorne casarca Illustration : María Herrera Tello. Design : María Herrera Tello, Fati García Cabrera

DÉCOUVREZ LES OISEAUX DE LANZAROTE

- OISEAUX AQUATIQUES: Ils sont liés à des zones d'eau douce et/ou salée.
OISEAUX ANTHROPIQUES: On les trouve dans des zones urbaines ou modifiées par l'homme.
OISEAUX STEPPIQUES: Ils vivent dans des zones semi-désertiques.
OISEAUX DE FOURRÉSET DE BUISSONS: Ce sont des oiseaux chanteurs qui vivent dans des zones de végétation abondante.
OISEAUX PÉLAGIQUES: Ils vivent en haute mer, et ils reviennent à terre seulement pour se reproduire.
OISEAUX RUPICOLES: Ils passent leur vie sur les falaises, dans les ravins et sur des terres ravinées non-fertiles (malpais)



L'OBSERVATION ORNITHOLOGIQUE À LANZAROTE

À Lanzarote, il y a 40 espèces d'oiseaux qui nichent à différentes époques de l'année, les plus intéressantes étant les espèces steppiques et marines. Il s'agit d'un des meilleurs points d'observation ornithologiques d'Europe. Selon le Catalogue espagnol des espèces menacées, trois espèces se trouvent en danger d'extinction et sept sont des espèces vulnérables.
Jusqu'à présent, plus de 300 espèces d'oiseaux migrateurs ont été observées dans toute l'Europe. La meilleure période pour observer les oiseaux est entre août et novembre.

Vous pouvez maintenant commencer à remplir votre premier carnet de notes, en écrivant les espèces que vous avez repérées, le lieu et le nombre d'oiseaux.

Table with columns: GROUPE, ESPÈCE, LIEU, and NOMBRE. It contains empty rows for recording bird observations.